

Analýza absorpční kapacity a podmínky specifické výzvy ROP NUTS II SM ve vazbě na Integrovaný operační program, oblast podpory 5.1 – Národní podpora využití potenciálu kulturního dědictví pro oblast Kroměříž

aktualizace pilotních aktivit ve vazbě na dokument



Zpracovatel:	Kroměřížská rozvojová kancelář o. p. s., Velké náměstí 115, 767 01 Kroměříž
Zadavatel:	Zlínský kraj, Tř. Tomáše Bati 21, Zlín
Počet stran:	29
Počet stran příloh:	8

červenec 2012



Obsah dokumentu

<u>1. ÚVODNÍ INFORMACE – METODY A PODKLADY PRO ZPRACOVÁNÍ DOKUMENTU1</u>	
<u>2. SOUHRN JEDNOTLIVÝCH KAPITOL ANALÝZY</u>	<u>3</u>
<u>3. IOP, OBLAST PODPORY 5.1 - PROJEKT „NÁRODNÍ CENTRUM ZAHRADNÍ KULTURY - METODICKÉ, ODBORNÉ A VZDĚLÁVACÍ CENTRUM PÉČE A OBNOVY HISTORICKÝCH ZAHRAD A PARKŮ“</u>	<u>5</u>
3.1. ZÁKLADNÍ INFORMACE O PROJEKTU.....	5
3.2. PŘEHLED CÍLOVÝCH SKUPIN PROJEKTU.....	8
<u>4. MĚSTO KROMĚŘÍŽ – EFEKTY REALIZACE PROJEKTU „NÁRODNÍ CENTRUM ZAHRADNÍ KULTURY - METODICKÉ, ODBORNÉ A VZDĚLÁVACÍ CENTRUM PÉČE A OBNOVY HISTORICKÝCH ZAHRAD A PARKŮ“ A JEJICH DOPAD DO PROSTŘEDÍ MĚSTA</u>	<u>10</u>
4.1. ANALÝZA PROSTŘEDÍ MĚSTA – KROMĚŘÍŽ JAKO MĚSTO OVLIVNĚNÉ HISTORICKÝMI ZAHRADAMI A ZÁMKEM.....	10
4.1.1 ZÁKLADNÍ CHARAKTERISTIKA MĚSTA.....	10
4.1.2 ANALÝZA VAZEB MĚSTA KROMĚŘÍŽ, SKUPIN OBYVATEL A NÁVŠTĚVNÍKŮ NA AKTIVITY ZÁMKU A ZAHRAD	13
<u>5. POTŘEBY NAVAZUJÍCÍCH AKTIVIT VYVOLANÉ REALIZACÍ PROJEKTU „NÁRODNÍHO CENTRA ZAHRADNÍ KULTURY“</u>	<u>15</u>
5.1. POTŘEBY CÍLOVÝCH SKUPIN V SOUVISLOSTI S REALIZOVANÝM PROJEKTEM NPÚ A ODHAD JEJICH POPTÁVKY.....	15
5.2. ZPŮSOB USPOKOJOVÁNÍ POTŘEB – VYUŽITÍ STÁVAJÍCÍCH KAPACIT MĚSTA A DEFINICE NAVAZUJÍCÍCH PROJEKTŮ	17
5.3. ANALÝZA PARTNERSKÝCH VAZEB JEDNOTLIVÝCH ORGANIZACÍ – ŘEŠITELŮ AKTIVIT SPOJENÝCH S REALIZACÍ NAVAZUJÍCÍCH AKTIVIT	19
5.4. DALŠÍ TYPY NAVAZUJÍCÍCH PROJEKTŮ	20
<u>6. ROP NUTS II SM – MOŽNOSTI REALIZACE INVESTIC SPOJENÝCH S PROJEKTEM „NÁRODNÍHO CENTRA ZAHRADNÍ KULTURY“</u>	<u>22</u>
6.1. POPIS NAVAZUJÍCÍCH PROJEKTŮ PŘIPRAVOVANÝCH DO ROP NUTS II SM.....	22
6.1.1 SOUHRNNÝ NÁVRH NAVAZUJÍCÍCH PROJEKTŮ:.....	22
6.1.2 POPIS PROJEKTŮ VHODNÝCH PRO SPECIFICKOU VÝZVU	22
6.2. HARMONOGRAM REALIZACE PROJEKTŮ	25
6.3. VÝCHODISKA PRO ŘEŠENÍ SPECIFICKÉ VÝZVY ROP.....	25
<u>7. ZÁVĚR – SOUHRN ZÁVĚRŮ Z ANALÝZY VČETNĚ VARIANT NÁVRHŮ ŘEŠENÍ FINANCOVANÝCH NAVAZUJÍCÍCH PROJEKTŮ</u>	<u>27</u>

PŘÍLOHY



1. Úvodní informace – metody a podklady pro zpracování dokumentu

Účelem tohoto dokumentu je zmapovat potřeby města Kroměříže, které bude prostřednictvím Národního památkového ústavu (správce Arcibiskupského zámku a zahrad) ovlivněno realizací projektu „*Národní centrum zahradní kultury - Metodické, odborné a vzdělávací centrum péče a obnovy historických zahrad a parků*“. Projekt, který byl schválen k podpoře v rámci Integrovaného operačního programu, umožní řešit v objektech zámku a zahrad investice v celkovém finančním rozsahu převyšujícím 330 milionů korun a zahájit realizaci nových aktivit. Analýza má definovat ovlivnění prostoru města jako celku a určit a posoudit potřebu dalších investic, které umožní efektivní řešení projektu bez narušení života v městském prostoru se zaměřením na aktivity realizovatelné s podporou Regionálního operačního programu NUTS II Střední Morava.

Tento dokument byl zpracován v červenci 2012 a navazuje na dokument Analýza absorpční kapacity a podmínky specifické výzvy ROP NUTS II SM ve vazbě na Integrovaný operační program, oblast podpory 5.1 – Národní podpora využití potenciálu kulturního dědictví pro oblast Kroměříž, který byl zpracován v období červenec – září 2009 a na první aktualizaci tohoto dokumentu zpracovaného v listopadu 2011. Jeho rozsah je 29 stran a 8 stran příloh.

Objednatel: Zlínský kraj

Tř. Tomáše Bati 21, Zlín

Kontaktní osoba: Mgr. Milan Filip, vedoucí odboru strategického rozvoje kraje

e-mail: milan.filip@kr-zlinsky.cz

telefon: 577 043 400

Zhotovitel: Kroměřížská rozvojová kancelář o. p. s.

Velké náměstí 115, Kroměříž

Kontaktní osoba: Ing. Pavlína Cveková, ředitelka

e-mail: pavlina.cvekova@mesto-kromeriz.cz

telefon: 573 321 288

Dokument je zpracován s využitím primárních zdrojů dat a informací. Jedinou výjimku pak tvoří dokumentace k projektu Národního památkového ústavu, z níž byly převzaty základní informace o projektu včetně plánovaných počtů návštěvníků, rozsahu edukačních aktivit a počtu jejich absolventů.

Seznam použitých zdrojů:

- 1) *Arcibiskupský zámek a zahrady v Kroměříži* [online]. Kroměříž : 1999 , 22. 2. 2009 [cit. 2011-11-22]. Dostupný z WWW: <<http://www.azz.cz/>>.
- 2) *Evidence obyvatelstva*. Městský úřad Kroměříž, 2011 [cit. 2011-11-23].
- 3) Klub UNESCO Kroměříž, *Statistika návštěvnosti festivalů 2008, 2009*.



- 4) *Koncepce účinnější podpory památkové péče ve Zlínském kraji* [online]. 2003 [cit. 2009-09-23]. Dostupný z WWW: <http://www.kr-zlinsky.cz/docDetail.aspx?docid=57795&doctype=ART&nid=2838&cpi=1>
- 5) Město Kroměříž : *O Kroměříži* [online]. 2006 [cit. 2011-11-22]. Dostupný z WWW: <http://www.mesto-kromeriz.cz/stranka.asp?kod=2&modul=navstevnik&map=10>.
- 6) Městský úřad Kroměříž, Statistika návštěvnosti zařízení Starý pivovar 2008, 2009.
- 7) *Národní památkový ústav. Studie proveditelnosti a ekonomického hodnocení projektu : Národní centrum zahradní kultury v Kroměříži*. Kroměříž : [s.n.], 2007. 251.
- 8) *Program rozvoje cestovního ruchu Zlínského kraje : Analytická část* [online]. 2003 [cit. 2011-11-23]. Dostupný z WWW: <http://www.kr-zlinsky.cz/docDetail.aspx?nid=3325&docid=29586&doctype=ART&did=3333>.
- 9) *Regionální operační program Střední Morava* [online]. Úřad regionální rady NUTS II Střední Morava, [2008] [cit. 2011-11-23]. Dostupný z WWW: <http://www.rr-strednimorava.cz/>.
- 10) *Turistická mapa České republiky* [online]. 2009 [cit. 2009-09-21]. Dostupný z WWW: <http://mapy.vyletnik.cz/>.
- 11) *Obyvatelstvo 15-leté a starší podle nejvyššího ukončeného vzdělání v obcích okresu* [online]. 2011 [cit. 2011-11-22]. Dostupný z WWW: http://vdb.czso.cz/vdbvo/maklist.jsp?kapitola_id=85&vo=null.
- 12) *Wikipedie - otevřená encyklopedie : Kroměříž* [online]. 2002 [cit. 2011-11-23]. Dostupný z WWW: <http://cs.wikipedia.org/wiki/Krom%C4%9B%C5%99%C3%AD%C5%BE>.
- 13) Zlínský kraj. *Zlínský kraj : informační portál* [online]. Zlín : Zlínský kraj, [2004] [cit. 2011-11-23]. Dostupný z WWW: www.kr-zlinsky.cz.



2. Souhrn jednotlivých kapitol analýzy

3. kapitola - IOP, oblast podpory 5.1 - projekt „Národní centrum zahradní kultury - Metodické, odborné a vzdělávací centrum péče a obnovy historických zahrad a parků“

V rámci projektu, který je v současné době realizován v rámci výše uvedeného dotačního titulu, bude v Kroměříži vybudováno centrum zahradní kultury s celorepublikovým dosahem. Bude vyvíjet metodickou, badatelskou a vzdělávací činnost. Součástí projektu je částečná obnova zahrad, která se v nejvyšší míře dotkne zahrady Květné, méně pak Podzámecké zahrady a samotného zámku. Aktivity budou realizovány v období 2010 – 2014, přičemž rok 2010 a z větší části i rok 2011 byly věnovány převážně projektové přípravě včetně řešení potřebných povolení a výběru dodavatelů.

- Celkové náklady projektu přesáhnou	337 milionů Kč
- Plánovaná návštěvnost objektů:	180 000 osob
- Vzdělávací aktivity absolvuje:	27 400 osob
- Rozsah vzdělávání:	2 800 hodin

4. kapitola - Město Kroměříž – efekty realizace projektu „Národní centrum zahradní kultury - Metodické, odborné a vzdělávací centrum péče a obnovy historických zahrad a parků“ a jejich dopad do prostředí města

Kroměříž je městem, které je z historického hlediska nejvýznamnější lokalitou ve Zlínském kraji, jednak vzhledem k faktu, že na jeho území leží významná památka zapsaná na „Seznamu UNESCO“, jednak je centrum města jedinou městskou památkovou rezervací v kraji. Město přirozeně propojuje historii a kulturu, má poměrně dobře rozvinuté služby¹ a výrazný potenciál pro rozvoj cestovního ruchu.

Město Kroměříž, které je předpokládaným realizátorem navazujících projektů, má dle všech předpokladů dostatečné kapacity pro realizaci investic i v současném, ekonomicky náročném, období.

5. kapitola - Potřeby navazujících aktivit vyvolané realizací projektu „Národního centra zahradní kultury“

Cílové skupiny byly sestaveny pro potřeby analýzy v souladu s okruhy skupin „primárního projektu Národního památkového ústavu“ (NPÚ). Naznačují, že během následujícího období by mohlo efektů realizovaných projektů využít celkově nejméně 404 099 osob, přičemž základní cílové skupiny jsou tvořeny návštěvníky města, tedy odbornou i laickou veřejností. Doplňující roli pak hraje skupina obyvatel Kroměříže.

Z propojení údajů jasně vyplývají nedostatky v infrastruktuře. Klíčovým problémem je zejména nedostatečná nabídka zážitkových aktivit v zahradách a za alarmující lze rovněž považovat nedostatečnou infrastrukturu pro návštěvníky (zejm. chodníky, parkovací plochy, informační systém sloužící k orientaci návštěvníků a k navádění k turistickým cílům).

¹ Deficit v oblasti služeb pro cestovní ruch se týká pouze některých typů ubytovacích kapacit, v oblasti infrastruktury pro obyvatele i návštěvníky města je pak za problematický považován technický stav letních bazénů.



Ačkoliv analýza se orientuje pouze na projekty financovatelné z Regionálního operačního programu Střední Moravy, je zjevné, že potřeba investičních i neinvestičních finančních prostředků je širší a zasahuje rovněž do OP Životní prostředí, OP Vzdělávání pro konkurenceschopnost. Současně je nutno průběžně vyhledávat další zdroje financí pro investice, které nelze řešit v rámci současných nástrojů financování.

6. kapitola - ROP NUTS II SM – možnosti realizace investic spojených s projektem „Národního centra zahradní kultury“

Kapitola se zabývá návrhem projektů, které v případě své realizace napomohou úspěšné realizaci projektu Národní centrum zahradní kultury v Kroměříži a umožní jeho smysluplné využití a návaznost na další nabídku atraktivit města Kroměříže, čímž významně podpoří celkový rozvoj města. Podrobně popisuje pouze ty projekty, které svým zaměřením naplňují cíle ROP Střední Morava a v jeho rámci jsou zaměřené na podporu rozvoje cestovního ruchu. Analýza jako příjemce dotace a možného žadatele navrhuje samotné město Kroměříž.

V návaznosti na „primární projekt“ je nutno investice plánovat tak, aby plynule navazovaly. Předpokládané zahájení realizace navazujících projektů je tedy vhodné v roce 2013.

Analýza doporučuje k realizaci (rovněž vzhledem k omezené alokaci finančních prostředků, kdy je možno předložit projekty pouze do celkové výše dotace 12,5 milionů Kč) následující projekty:

Číslo projektu	Název projektu	Soulad s ROP
	Žadatel – město Kroměříž	
1	Řešení nové veřejné plochy v Podzámecké zahradě	3
2	Úprava nástupní plochy před Květnou zahradou	3
3	Informační systém v Kroměříži – městě památek UNESCO	3

Celkové náklady projektů, jejichž realizace je plánována pro období 2013 – 2014, činí 17 857 000Kč, přičemž **podíl z dotace ROP je 12 499 900 Kč.**

3. IOP, oblast podpory 5.1 - projekt „Národní centrum zahradní kultury - Metodické, odborné a vzdělávací centrum péče a obnovy historických zahrad a parků“



Národní památkový ústav se v současné době nachází v období zahájení realizace projektu „Národní centrum zahradní kultury - Metodické, odborné a vzdělávací centrum péče a obnovy historických zahrad a parků“. Projekt je realizován v rámci oblasti intervence 5.1 - Národní podpora využití potenciálu kulturního dědictví, podporovaná aktivita 5.1a – Vytváření a zefektivňování národních metodických center pro vybrané oblasti kulturního dědictví.

Projekt si klade za cíl vybudovat v Kroměříži vzdělávací centrum zaměřené na vzorové způsoby obnovy unikátních zahrad. V rámci projektu vznikne ucelený soubor metodik určený odborníkům zaměřeným na historické zahrady. Odborné vzdělávání bude rozšířeno o spolupráci s dalšími cílovými skupinami a zahrne rovněž vytvoření podmínek pro naučné aktivity určené občanům a návštěvníkům Kroměříže (děti, rodiny, senioři). Významnou součástí projektu je realizace investičních aktivit, které pomohou zčásti obnovit obě zahrady, přičemž klíčová část investic bude realizována v Květné zahradě. Projekt významným způsobem ovlivní „život“ této významné historické památky, dojde k zvýšení počtu návštěvníků a k částečné změně jejich struktury vzhledem k zahájení intenzivní realizace vzdělávacích aktivit pro široké spektrum cílových skupin. Sekundárním efektem pak bude dopad na život ve městě Kroměříži jako celku.

Předpokládané náklady projektu přesáhnou 337 milionů Kč².

Nahlédneme-li na realizaci projektu lokálním pohledem, který preferuje dopad na místo samotné, je nutné vnímat vliv investic jako faktor, který vyvolá nutnost nabídky dalších služeb a aktivit pro cílové skupiny, na které bude mít samotná realizace projektu vliv.

3.1. Základní informace o projektu³

Projekt si klade za cíl vytvořit národní metodické centrum pro oblast obnovy a péče o historické zahrady. Chce zvýšit využití potenciálu kulturního dědictví a kulturních služeb vytvořením centra pro zpracování metodik ve vztahu k památkám zahradní kultury v České republice.

Kromě zásadních cílů, jimiž je samotná tvorba metodik pro obnovu a péči o historické zahrady a parky, jejich prezentace odborné i laické veřejnosti, zajistí realizace projektu

² Náklad včetně DPH

³ Zdroj: Studie proveditelnosti k projektu „Národní centrum zahradní kultury v Kroměříži“, projektová žádost Benefit7 projektu „Národní centrum zahradní kultury v Kroměříži“



obnovu částí obou zahrad, přičemž významná část investic bude realizována v areálu unikátní Květné zahrady.

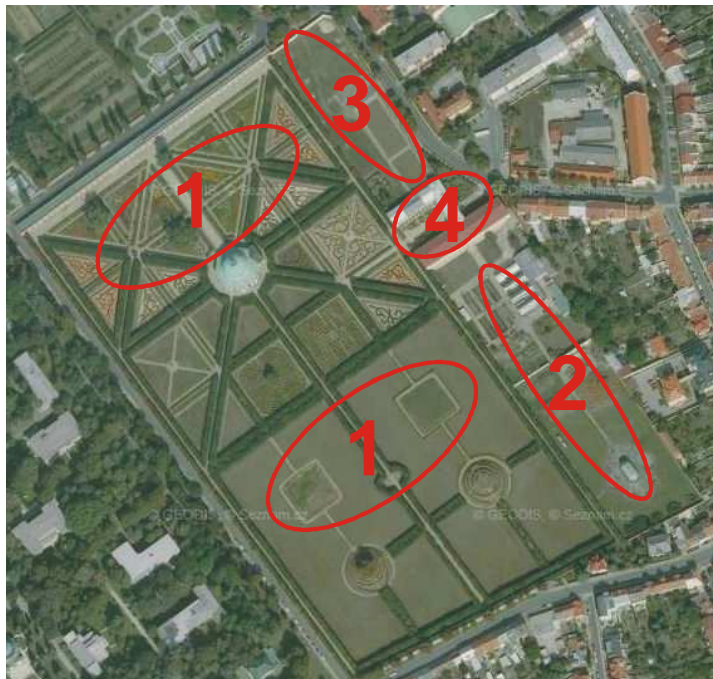
Dojde k obnově následujících částí zahrad a staveb:

- 1) Květná zahrada – Květnice a Štěpnice
 - a. Obnova Pstružích rybníků
 - b. Vybudování rozvodu vody k zavlažování
 - c. Průzkum a obnova původního systému rozvodů vody a kanalizace v kamenných štolách
 - d. Janákův parter – úpravy zpevněných ploch
 - e. Obnova vegetace zaměřená na úpravy tvarovaných stěn a živých plotů

- 2) Květná zahrada – Čestný dvůr, zahradnictví, Králičí kopeček a Ptáčnice
 - a. Rekonstrukce Vstupního dvora – vytvoření zázemí pro návštěvníky a zázemí pro vzdělávací aktivity včetně řešení bezbariérového přístupu
 - b. Stavební obnova teplého skleníku
 - c. Stavební obnova studeného skleníku
 - d. Komplexní rekonstrukce zahradnictví včetně pořízení technického vybavení
 - e. Vybudování systému jímání dešťových vod k zavlažování
 - f. Rekonstrukce zpevněných ploch
 - g. Rekonstrukce servisního domku u Králičího kopečku
 - h. Rekonstrukce Domku ptáčníka
 - i. Rekonstrukce Ptáčnice včetně bazénu
 - j. Vybudování prostoru pro hry dětí
 - k. Rekonstrukce a vybudování potřebných zdí a technické infrastruktury

- 3) Květná zahrada – Holandská zahrada
 - a. Obnova Neptunovy Kašny
 - b. Obnova Holandské zahrady
 - c. Obnova Pomerančové zahrady
 - d. Vybudování zahrady pro vzdělávací aktivity

Rekonstruované objekty v rámci Květné zahrady



1	Květnice a Štěpnice
2	Králičí kopeček, Ptáčnice a zahradnictví
3	Holandská a Pomerančová zahrada
4	Čestný dvůr, teplý a studený skleník

- 4) Podzámecká zahrada – zahradnictví
 - a. Komplexní rekonstrukce zahradnictví včetně vybavení technikou

- 5) Zámek – dílčí investice zajišťující činnost metodického centra
 - a. Rekonstrukce chodby ke Colloredově kolonádě
 - b. Zázemí pro metodické aktivity
 - c. Vytvoření stálé expozice
 - d. Vytvoření výukové expozice

Umístění zámku a zahradnictví v Podzámecké zahradě



1	Zahradnictví v Podzámecké zahradě
2	Zámek

Realizace projektu umožní kromě samotného vytváření metodik rovněž konzultační a poradenskou činnost, bude zřízeno odborné centrum zahradní kultury, které zastřeší badatelské aktivity včetně odborné knihovny, a stálé expozice a prostor pro pořádání výstav. V neposlední řadě pak budou zahájeny vzdělávací aktivity určené odborné i široké veřejnosti. Právě vzdělávací aktivity jsou pak z hlediska samotného projektu vnímány jako klíčové pro celé období udržitelnosti projektu.

3.2. Přehled cílových skupin projektu

Cílové skupiny, které budou využívat aktivity projektu, se stanou novými návštěvníky zahrad a tedy také města Kroměříže. Nelze rovněž opomenout fakt, že samotné investice povedou ke zvýšení atraktivity areálů, což rovněž pozitivně ovlivní návštěvnost a vyvolá poptávku po navazujících službách.

Pro potřeby této analýzy jsou cílové skupiny definované projektem seskupeny dle společných charakteristických znaků a nahlíženy potřebami města jako celku. Celková velikost množiny cílových skupin (s přihlédnutím ke konkurenčním aktivitám a substitutům) je pak v rámci projektu vyčíslena na 1 337 425 osob.

- 1) **Dospělí návštěvníci z celé České republiky** s odborným zájmem o problematiku historických zahrad – odborní pracovníci správy zahrad a parků Národního památkového ústavu, pracovníci dalších historických zahrad, odborní pracovníci orgánu památkové péče, zaměstnanci výzkumných ústavů, architekti, projektanti, studenti vysokých škol, účastníci vzdělávacích kurzů



- 2) **Dospělí návštěvníci s laickým zájmem o historické památky** – čeští i zahraniční turisté – zájemci o památkové objekty, zájemci o církevní turistiku, milovníci zahradního umění a historie, zájemci o „památky UNESCO“, návštěvníci kulturních a společenských akcí
- 3) **Obyvatelé Kroměřížska** – jednorázoví i opakovaní návštěvníci zahrad, návštěvníci aktivit a akcí konaných v zahradách
- 4) **Děti a mládež z regionu** – děti předškolního věku, žáci základních a středních škol

Z analýz spojených s přípravou projektu pak vyplývá, že očekávaný stav po realizaci projektu přinese zvýšenou návštěvnost:

- zámek a zahrady navštíví ročně cca 180 000 osob
- vzdělávací aktivity absolvuje ročně více než 27 400 osob
- ročně bude realizováno téměř 2 800 hodin vzdělávacích aktivit

Harmonogram projektu počítá s jeho realizací v období 2010 – 2014, přičemž roky 2010 a částečně rok 2011 byly převážně věnovány přípravě projektové dokumentace a příslušných povolení (žadatel je povinen předložit doklady umožňující realizaci investic do jednoho roku od podpisu smlouvy o realizaci projektu), dále pak veřejným zakázkám a výběru dodavatelů. Roky 2012 – 2014 pak mají být věnovány samotným rekonstrukcím a vytváření podmínek pro činnost metodického, odborného a vzdělávacího centra spolu se zahájením činnosti Národního centra zahradní kultury jako celku.

Klíčovým partnerem pro realizaci odborných aktivit je pro žadatele (Národní památkový ústav) Muzeum umění. Projekt se dále neobejde bez významných spolupracujících subjektů, k nimž patří Zlínský kraj, město Kroměříž, Zahradnická fakulta Mendelovy univerzity v Lednici a Klub Unesco Kroměříž.

Podmínky Integrovaného operačního programu neumožňují, aby součástí uznatelných nákladů projektu byly investice zaměřené na návštěvníky Kroměříže. Projekt však generuje další potřeby v oblasti podpory rozvoje infrastruktury v oblasti občanské vybavenosti a dále infrastruktury zaměřené na návštěvníky „kroměřížských památek“.

Výsledky projektu však nejsou, jak ilustrují předchozí informace, určeny pouze početně malé skupině odborníků – zahradníků a vědeckých pracovníků, ale rovněž v zásadě všem návštěvníkům zámku a zahrad - rodinám s dětmi, skupinkám žáků základních škol a středoškoláků, seniorům, a dalším skupinám návštěvníků města. Aby mohl projekt smysluplně sloužit cílovým skupinám, musí být dotvořeny podmínky pro jeho využívání ve spolupráci města Kroměříže a Národního památkového ústavu tak, aby bylo vyloučeno riziko omezení využívání památky UNESCO veřejností.



4. Město Kroměříž – efekty realizace projektu „Národní centrum zahradní kultury - Metodické, odborné a vzdělávací centrum péče a obnovy historických zahrad a parků“ a jejich dopad do prostředí města

4.1. Analýza prostředí města – Kroměříž jako město ovlivněné historickými zahradami a zámekem

4.1.1 Základní charakteristika města

Město Kroměříž vzniklo a rozvíjelo se v místě s výhodnou geografickou polohou a příznivými přírodními podmínkami na nížinné ploše břehů toku řeky Moravy. Směrem na východ je orientováno k střednímu Pomoraví, ostatní pahorkatinné okolí tvoří přirozenou hranici prvních lidských sídel. Údolní zářezy v pahorkatinách vymezily vznik přirozených komunikací, na kterých se vytvářely v historických dobách obchodní cesty a stezky. Přispěly k setkávání, vzájemnému obohacování a prorůstání kulturních proudů a vlivů. Město přirozeně vstřebávalo pokrok a díky němu se samo rozvíjelo. Stalo se tak centrem duchovní kultury a umění. Jeho místo v kultuře a způsobu života má obdobný charakter jako jeho umístění v krajině: je centrem otevřeným do všech stran.



Obyvatelstvo

Stav obyvatelstva bezprostředně odráží prosperitu města a je také jedním z důležitých faktorů, který ovlivňuje jeho budoucí ekonomický růst.

Počet obyvatel ke konci roku 2011 dosahoval počtu 28 971 občanů. 13 752 občanů tvoří muži a 15 219 ženy.

V tomto období zde žilo 3 849 obyvatel ve věkové kategorii do 14 let, 19 917 obyvatel ve věku 15 až 64 let a 5 205 osob nad 65 let.

Sociální a vzdělanostní diference obyvatelstva

Vzdělanost obyvatelstva hraje významnou roli v dalším uplatnění jednotlivců v jejich osobním a profesním životě. Faktory, které vedou k tvorbě a fixaci vhodného hodnotového systému jednotlivce, následně ovlivňují celé rodiny, skupiny a přeneseně i městskou komunitu jako celek. Kvalitní, vhodně zaměřené a přiměřené vzdělání, orientované v souladu s potřebami současného trhu práce, má výrazný vliv na snížení počtu sociálně vyloučených osob. Tím je dále ovlivněna nízká míra kriminality, zvýšení právního vědomí obyvatel a jejich aktivní přístup ke zdraví, vlastnímu, cizímu i veřejnému majetku. Vzdělání má rovněž přímý vliv na následnou ekonomickou aktivitu obyvatelstva.



Struktura obyvatel Kroměříže podle stupně vzdělání

Obyvatelstvo 15 let a starší celkem		Počet	%
		24 744	100
z toho:	bez vzdělání	184	0,7
	základní vč. neukončeného	4 484	18,1
	vyučení a stř. odborné bez maturity	8 212	33,2
	úplné střední s maturitou	7 254	29,3
	vyšší odborné a nástavbové	1 285	5,2
	vysokoškolské	3 074	12,4
	nezjištěné	281	1,1

Zdroj: <http://vdb.czso.cz> (ze dne 23. 11. 2011)

Školství

Kroměříž je městem s bohatou tradicí ve školství. Žáci a studenti tvoří významnou skupinu obyvatel. Kromě 9 základních škol, z nich jedna je zřízená církví, zde funguje 11 mateřských škol a 2 základní umělecké školy. Zájemci o středoškolské vzdělání si mohou vybírat z celé škály všeobecných i odborných vzdělávacích oborů. V Kroměříži jsou rovněž zřízena detašovaná pracoviště dvou vysokých škol. V téměř třicetitisícovém městě se tak během školního roku pohybuje bezmála 9 000 školáků a studujících. Z hlediska vzdělávání má město zásadní nadregionální i celorepublikový význam.

Volnočasové aktivity

Město Kroměříž je typické bohatou nabídkou aktivit, které umožňují kvalitní trávení volného času nejen pro děti a mládež, ale i pro dospělé. Má k dispozici kvalitní infrastrukturu umožňující sportovní vyžití. K dispozici je celkem 17 tělocvičen a 22 stadionů či jiných sportovních ploch (hřišť) sloužících ke sportovnímu vyžití. Všechny sportovní areály a sportovní zařízení jsou buď přímým vlastnictvím samotného města Kroměříže nebo ve vlastnictví tělovýchovných organizací, zájmových sdružení občanů. Ve městě jsou také sportovní zařízení v soukromém vlastnictví (bowling, kuželna, tenisové kurty, sportcentra).

Možnosti trávení volného času v Kroměříži

Atletický stadion	Letní areál Bajda
Bikepark	Oblast „Bágrák“ včetně letiště
Bowling	Skatepark
Cykloturistika	Sportovně společenský dům Sokol
Fotbalová hřiště	Sportovní centra
In-line stezky	Sportovní hala Slavia
Knihovna Kroměřížska	Sportovní letiště
Krytý plavecký bazén	Středisko volného času
Kulturní dům	Tenisové kurty
Kuželny	Zimní stadion

Zdroj: Městský úřad Kroměříž, 2011

Cestovní ruch a kultura

Kroměříž, město historických památek, umění a kultury, je nazýváno „Hanáckými Athénami“. Je vyhledáváno návštěvníky zejména pro bohatství památek. Kroměříž byla vyhlášena



nejkrásnějším historickým městem České republiky za rok 1997. Komplex historických zahrad a Arcibiskupského zámku byl v prosinci 1998 zapsán do Seznamu světového kulturního a přírodního dědictví UNESCO. Město je každoročně dějištěm hudebních festivalů, výstav, odborných konferencí, symposií a kongresů.

Památky

Město Kroměříž má celou řadu uměleckých a kulturních památek. Historické jádro města bylo prohlášeno městskou památkovou rezervací.

Snad nejvýznamnějšími kulturními objekty jsou památky zapsané do Seznamu světového dědictví UNESCO. Ve Zlínském kraji jsou touto jedinečností zahrady se zámkem v Kroměříži. Jedinečnost zahrad a zámku biskupské rezidence v Kroměříži je výjimečným příkladem dochované historické i slohové architektury a zahradních a krajinných úprav v mimořádné slohové kvalitě a čistotě. Květná zahrada (libosad) představuje unikátní typ barokní zahrady 17. století, jaký se v obdobném rozsahu a autenticitě v Evropě nedochoval. Spolu se stavbami a krajinnými hodnotami Podzámecké zahrady a biskupskou rezidencí se řadí k vrcholným uměleckým, architektonickým a zahradním dílům v oboru světové krajinařské architektury.

Významný turistický potenciál tvoří památkový fond. Počet národních kulturních památek (NKP) a památkově chráněných objektů je vzhledem k rozloze Zlínského kraje v pásmu podprůměru České republiky. Konkurencí v nejbližším sousedství je především Jihomoravský kraj.

Národními kulturními památkami v Kroměříži je Zámek Kroměříž s Květnou zahradou (NKP 1955).

Městská rezervace Kroměříž, prohlášená výnosem Ministerstva kultury ČSR ze dne 8.9.1978 č.j. 15869/78, má rozlohu 95 ha (333 domů, z toho 128 nemovitých kulturních památek).

Městská památková rezervace Kroměříž vedle svého historického jádra zahrnuje i národní kulturní památku Arcibiskupský zámek a dvě historické zahrady. Zámek v Kroměříži náleží zcela jistě k jednomu z nejvýznamnějších památkových objektů na Moravě.

System plošné památkové péče ve Zlínském kraji zahrnuje 4 památkové rezervace:

Městská rezervace	
	Kroměříž - rozloha 95 ha (333 domů, z toho 128 nemovitých kulturních památek)
Vesnická rezervace	
	Rymice – Hejnice - rozloha 2,5 ha (15 domů, z toho 6 nemovitých kulturních památek)
	Veletiny – Stará Hora - rozloha 1,4 ha (27 objektů, z toho 3 nemovité kulturních památky)
	Vlčnov – Kojiny - rozloha 4,5 ha (49 objektů, z toho 8 nemovitých kulturních památek)

Je jistě zaznamenáníhodným faktem, že město Kroměříž je jediné v celém Zlínském kraji, kde se nachází památková rezervace o rozloze 95 hektarů. Výměra katastrálního území města Kroměříže je 50,98 km². Památková rezervace tak tvoří 1,86 % plochy města.



Samotné město zabírá plochu 1 770 ha. Z této plochy pak památková rezervace zaujímá 5,37 %.

Kultura

Kulturní vyžití v Kroměříži úzce souvisí s bohatou historií města, s četnými kulturními památkami a také s působením významných kulturních institucí. Přestože je v médiích město prezentováno především prostřednictvím arcibiskupského zámku a zahrad zapsaných v Listině světového a kulturního dědictví UNESCO, je vyhledáváno také jako místo konání různých odborných a vědeckých konferencí, kongresů a jednání, což začalo již v roce 1848, kdy se v Kroměříži konal Ústavodárný říšský sněm. V Hanáckých Athénách, jak se Kroměříži říká už od 19. století, přetrvává hudební tradice.

Kulturní akce jako divadelní představení, koncerty a plesy jsou pravidelně pořádány v místním domě kultury, v zámku, v Květné zahradě, v kostelech a dalších historických prostorách, které k realizaci koncertů přímo vybízejí. Hudební představení jsou realizována i pod širým nebem. Výstavy, expozice a besedy o historii regionu probíhají v Muzeu Kroměřížska, v zámku, ve vstupních prostorách domu kultury i radnice, v Klubu Velehradská a na řadě dalších míst.

Služby pro cestovní ruch

Kroměříž je tradičním městem služeb a i v současné době je známá jako středisko školství a kultury. Příznivým aspektem je rovněž sezónní zvyšování počtu klientů kroměřížských služeb vlivem cestovního ruchu. Nevýznamnějším atributem cestovního ruchu je kulturně-památková hodnota města Kroměříže, a to zejména díky stále vysoké návštěvnosti arcibiskupského zámku, Podzámecké zahrady a Květné zahrady.

Město dlouhodobě řeší problematiku informačního systému. Kromě informačních tabulí a směrovek bylo instalováno i komplexní značení ve formě dlaždic, které se vkládají do tělesa chodníku a slouží jako šipky vedoucí návštěvníka k cíli, z vertikálních označků a nízkých panelů, které označují a popisují významná místa. Systém byl pilotně instalován pouze na jedné trase, která spojuje Podzámeckou a Květnou zahradu se zámkem. Jeho instalace dílčím způsobem však jeho smysluplnost ověřila v praxi, nicméně toto řešení je nedostatečné. Vzhledem k pozitivním ohlasům i získané zpětné vazbě je systém připraven k dalšímu využití v rámci území města a jeho doplnění.

4.1.2 Analýza vazeb města Kroměříž, skupin obyvatel a návštěvníků na aktivity zámku a zahrad

Vymezení celkového rámce pro „navazující projekty“

V rámci provedené analýzy došlo k definování projektových záměrů, které jsou zaměřeny na zvýšení komfortu pro návštěvníky města a zajištění infrastruktury v odpovídající kvalitě tak, aby vzhledem k realizaci projektu Národního památkového ústavu nedocházelo k problematickým situacím vyplývajícím ze zvýšeného pohybu návštěvníků v rámci města a bylo možno smysluplně uspokojit jejich potřeby v souladu se současným standardem. Soubor projektových záměrů je s ohledem na časový vývoj potřeb a priorit v oblasti navazujících projektů „živý“ materiál.

Základní soubor projektových záměrů je definován v následující tabulce. Hlavním realizátorem projektů by bylo město Kroměříž.



Název projektu	Celkový předpokládaný rozpočet (Kč)
Naučná stezka "Za památkami UNESCO"	7 800 000
Informační systém v Kroměříži - městě památek UNESCO	5 800 000
Multimediální centrum na Starém pivovaru	14 310 000
Řešení nové veřejné plochy v Podzámecké zahradě	2 057 000
Vybudování multifunkčního kulturního centra "Galerie Orlovna Kroměříž"	7 300 000
Rekonstrukce konferenčního sálu - Dům kultury	18 000 000
Úprava nástupní plochy před Květnou zahradou	10 000 000
Celkem	65 267 000
Dotace (70 %)	45 686 900
Vlastní podíl žadatele (město, 30 %)	19 580 100

5. Potřeby navazujících aktivit vyvolané realizací projektu „Národního centra zahradní kultury“

5.1. Potřeby cílových skupin v souvislosti s realizovaným projektem NPÚ a odhad jejich poptávky⁴

1) Dospělí návštěvníci z celé České republiky – odborná veřejnost

Odborná veřejnost – návštěvníci z celé České republiky

Cílová skupina	Počet
Majitelé a správci historických zahrad	710
Pracovníci výkonného orgánu památkové péče	233
Odborní pracovníci NPÚ	47
Správa zahrad a parků NPÚ	140
Celkem	1 130

Zdroj: interní evidence NPÚ

Cílová skupina „odborná veřejnost“ je tvořena zejména odbornými pracovníky správy zahrad a parků Národního památkového ústavu, pracovníky ostatních historických zahrad, odbornými pracovníky orgánu památkové péče, zaměstnanci výzkumných ústavů, architektky, projektanty, studenty vysokých škol či účastníky vzdělávacích kurzů.

Velikost cílové skupiny „Odborná veřejnost“ tvoří 1 130 osob.

2) Dospělí návštěvníci z celé České republiky – laická veřejnost

Tato cílová skupina je tvořena osobami přijíždějícími do Kroměříže za poznáním památek, kultury, společenských akcí. Počty návštěvníků vycházejí ze statistik jednotlivých zařízení a organizátorů akcí. Arcibiskupský zámek a s ním spojené další zajímavosti ve městě lákají každoročně tisíce návštěvníků.

Návštěvnost turistických cílů

Název objektu	Rok			
	2005	2006	2007	2008
Zámek	50 787	44 850	52 768	42 991
Zámecká Galerie	15 783	14 459	17 115	15 003
Zámecká věž	14 672	14 867	20 001	14 628
Sala terrena	2 702	2 028	1 953	1 394
Květná zahrada	54 387	65 426	85 446	66 714
Mincovna	9 891	7 790	9 877	8 857
Celkem	148 222	149 420	187 160	149 587

Zdroj: interní statistiky NPÚ

⁴ Zdrojem dat je projekt NPÚ „Národní centrum zahradní kultury“. Data se vztahují k tomuto projektu a nejsou tudíž aktualizována.



Návštěvnosti ostatních turistických cílů v roce 2008

Název objektu	Návštěvnost
Muzeum Kroměřížska	33 348
Starý Pivovar	9 443
Podzámecká zahrada	166 400
Návštěvníci festivalů	15 000
Celkem	224 191

Zdroj: interní statistiky správců

Významnou skupinu návštěvníků tvoří zahraniční turisté. Dle Aktualizace programu rozvoje cestovního ruchu Zlínského kraje tvoří podíl zahraničních turistů na celkovém počtu turistů 15 %. Dle propočtu návštěvnosti pak tvoří podíl zahraničních turistů v cílové skupině „laická veřejnost“ 56 067 osob.

Velikost cílové skupiny „Laická veřejnost“ tvoří 373 778 osob.

3) Obyvatelé města Kroměříže

Významnou cílovou skupinou navazujících projektů jsou všichni potenciální návštěvníci historických památek Kroměříže, ať už navštěvují kroměřížské památky opakovaně nebo do nich zavítají pouze jedenkrát. Tato cílová skupina rovněž zahrnuje samotné obyvatele Kroměříže všech věkových kategorií.

Projekty jsou jednoznačně orientovány na služby určené pro návštěvníky města, jeho občany, kteří se rovněž řady akcí účastní, ovšem nelze opomíjet. Město, které bude realizací všech popisovaných projektů ovlivněno je jejich domovem a řešené investice tak budou rovněž pro ně zajišťovat vyšší úroveň služeb v oblasti aktivního trávení volného času a umožní jim opakovanou účast na vzdělávacích, kulturních a dalších aktivitách, které budou realizovány v souvislosti s aktivitami, které zahájí nově otevřené Národní centrum zahradní kultury.

Součástí cílové skupiny jsou rovněž děti předškolního věku, žáci základních a studenti kroměřížských středních a vysokých škol. Jim bude určena řada jednorázových edukačních aktivit i vzdělávacích cyklů a nově zajištěná infrastruktura tak rozšíří možnosti jejich vzdělávání a zajistí širší povědomí o historických souvislostech nejen regionu, ale vzhledem k významu památek i o dějinách celé Evropy.

Z hlediska zaměření a realizace projektů má tato skupina pouze doplňující charakter, nelze ji však zcela opomíjet vzhledem k možnému zkreslení vzorku uživatelů výstupů a výsledků projektů.

Popisovaná cílová skupina je tvořena obyvateli města z Kroměříže v celkovém počtu 29 191 osob.

Poloha města Kroměříž – orientační mapka



Zdroj: <http://mapy.vyletnik.cz>

Souhrn cílových skupin

Cílová skupina	Počet
Dospělí návštěvníci z celé České republiky – odborná veřejnost	1 130
Dospělí návštěvníci z celé České republiky – laická veřejnost	373 778
Obyvatelé města Kroměříže	29 191
Celkem	404 099

5.2. Způsob uspokojování potřeb – využití stávajících kapacit města a definice navazujících projektů

Předchozí kapitoly tohoto dokumentu popisují možnosti, které mohou návštěvníci i obyvatelé Kroměříže využít a zajistit tak uspokojení svých potřeb. Rovněž je k dispozici popis projektu, který bude v následujících letech realizován prostřednictvím Národního památkového ústavu v Arcibiskupském zámku a zahradách v Kroměříži. Lze tedy popsat současné možnosti uspokojování potřeb cílových skupin a ve spojení s plánovanými aktivitami „projektu NPÚ“ definovat „bílá místa“, tedy problémové okruhy, které se realizací projektu zvýrazní a je nutno zajistit jejich řešení.



Popis návazností je v souladu s celou analýzou členěn dle cílových skupin:

Dospělí návštěvníci z celé České republiky – odborná veřejnost

Odborná veřejnost, která se bude podílet na tvorbě metodik, jejich využívání v dalších zahradách a bude se účastnit dalších aktivit, je typická zájmem o historické, kulturní a společenské vazby a souvislosti. Typická je rovněž diferencovanost skupiny z geografického hlediska – jedná se o osoby z celé České republiky. Z popisu vyplývá reálný předpoklad zájmu o následující aktivity a služby:

- návštěvu zámku a zahrad a akcí, které jsou Národním památkovým ústavem organizovány
- návštěvu institucí, které jsou propojeny s historií regionu a představují jeho kulturu
- aktivní trávení volného času
- ubytovací a stravovací služby

Je rovněž nutno připomenout fakt, že „odborný návštěvník“ města je rovněž potenciálním turistou, který se může do města vrátit, pokud ho jeho atmosféra, ale také poskytované služby, osloví. Péče o cílovou skupinu je tedy rovněž nepřímým přínosem k celkové podpoře rozvoje cestovního ruchu v regionu.

Problematické okruhy řešené v rámci této cílové skupiny lze definovat takto:

- výstupy projektu realizovaného Národním památkovým ústavem mají být realizovány v Arcibiskupském zámku, Podzámecké a Květné zahradě. Cílové skupiny by tak měly být jasně navedeny ke všem těmto cílům nejen mezi jednotlivými cíli navzájem, ale i od nejvýznamnějších památek k ostatním důležitým turistickým cílům, které tak umožní navštívit i jiné zajímavosti v době setrvání odborné veřejnosti ve městě
- v prostorách Květné zahrady je očekáván velký pohyb návštěvníků. Prostor před touto zahradou však nenabízí bezpečný a odpovídající prostor návštěvníky přicházející a přijíždějící k této památce
- v zahradách není umožněno vstupovat na trávníky, relaxovat či trávit aktivně čas. Není zde možné spontánně realizovat drobnější kulturní akce.

Dospělí návštěvníci – laická veřejnost

Cílová skupina složená se zájemců o historii a kulturu je poměrně široká a zahrnuje zejména turisty, které zajímají nejvýznamnější památky. Revitalizované zahrady zvýší počet návštěvníků, ovlivní rovněž počet osob, které se do Kroměříže vrátí na opakovanou návštěvu. Součástí skupiny jsou rovněž osoby se zájmem o církevní turistiku a senioři, stejně jako osoby se zdravotním handicapem, které využívají příznivého rovinatého prostředí města a jeho okolí. Z popisu skupiny vyplývá reálný zájem o následující aktivity a služby:

- pohyb po městě a návštěvu zajímavých míst
- návštěvu zámku, zahrad a dalších míst, které oslovují historií a kulturou
- doplňkové služby pro aktivní trávení volného času
- ubytování a stravování

Problematické okruhy řešené v rámci této cílové skupiny lze definovat takto:

- v zahradách není umožněno vstupovat na trávníky, relaxovat či trávit aktivně čas. Není zde možné spontánně realizovat drobnější kulturní akce



- výstupy projektu realizovaného Národním památkovým ústavem mají být realizovány v Arcibiskupském zámku, Podzámecké a Květné zahradě. Cílové skupiny by tak měly být jasně navedeny ke všem těmto cílům nejen mezi jednotlivými cíli navzájem, ale i od nejvýznamnějších památek k ostatním důležitým turistickým cílům, které tak umožní navštívit i jiné zajímavosti v době setrvání odborné veřejnosti ve městě
- v prostorách Květné zahrady je očekáván velký pohyb návštěvníků. Prostor před touto zahradou však nenabízí bezpečný a odpovídající prostor návštěvníky přicházející a přijíždějící k této památce

Obyvatelé města Kroměříže

Obyvatelé Kroměříže jsou doplňkovou cílovou skupinou, jejich potřeby je však nutno citlivě vnímat vzhledem k významu, které město pro jejich každodenní život má. Obyvatelé Kroměříže jsou každodenně ovlivňováni historickým prostředím města, stávají se z nich zájemci o kulturní a vzdělávací aktivity. Pro město je rovněž typická jistá intelektuální orientace, která se projevuje ve vyšším zájmu o edukační a kulturní aktivity. Tento rys je typický pro všechny věkové kategorie obyvatel a je podporován již na úrovni mateřských a základních škol.

Potřeba cílové skupiny lze shrnout následovně:

- bezpečný a bezbariérový pohyb ve městě, dostatek informací
- využití kulturních a vzdělávacích akcí a jejich cyklů v rámci trávení svého volného času
- využívání služeb a infrastruktury pro občanskou vybavenost a volný čas ve městě
- vzdělávací a populárně – naučné akce zaměřené na historii, kulturu a vztah ke kulturní krajině
- aktivní trávení volného času

Problematické okruhy řešené v rámci této cílové skupiny lze definovat takto:

- v zámku a zahradách nejsou v současné době řešeny prostory pro aktivní trávení volného času a relaxaci (není možno vstupovat na trávníky, je nutno respektovat ryze historický ráz zahrady).

5.3. Analýza partnerských vazeb jednotlivých organizací – řešitelů aktivit spojených s realizací navazujících aktivit

V předchozí kapitole je naznačena řada „bílých míst“, která ovlivní návštěvníky Kroměříže a život ve městě celkově vzhledem k realizovanému projektu Národního památkového ústavu a jeho aktivitám. Příliv návštěvníků ovlivní řadu organizací a institucí, které zajišťují služby a akce. Ve městě existuje poměrně rozvinutá spolupráce mezi veřejnou správou, kulturními a vzdělávacími institucemi a neziskovým sektorem. Za problematickou lze považovat spolupráci se soukromým (podnikatelským) sektorem, která se rozvíjí teprve v posledním období poměrně opatrnými kroky.

Za potenciální partnery aktivity navazujících na projekt Národního památkového ústavu lze tedy považovat:

- 1) **Město Kroměříž**, které zastřešuje a klíčovým způsobem ovlivňuje kulturní a společenské aktivity, je organizátorem kulturních aktivit, zřizovatelem organizací, které zásadním způsobem ovlivňují kulturu ve městě. V rámci dotačního systému



podporuje realizaci akcí. Je zřizovatelem základních škol. Spolupracuje s Národním památkovým ústavem a podporuje oživení památek a zvýšení jejich atraktivity pro návštěvníky.

- 2) **Národní památkový ústav**, který intenzivně vnímá potřebu přiblížit historické prostředí současným návštěvníkům moderním způsobem a plánuje realizaci celé řady navazujících aktivit. Vzhledem k realizaci některých projektů přímo v rámci majetku NPÚ je iniciátorem jejich přípravy.
- 3) **Muzeum Kroměřížska**, které pro návštěvníky připravuje expozice přímo navazující na expozice zámku a zahrad. Muzeum seznamuje návštěvníky s historií širšího regionu včetně významných událostí a osobností. Program je rozšířen o atraktivní akce, k nimž patří tvůrčí dílny a přibližování historie populárním způsobem. Byla zpřístupněna suterénních expozice. Budova muzea není bezbariérově přístupná.
- 4) **Dům kultury**, který zajišťuje realizaci kulturních a vzdělávacích aktivit. Budova je částečně rekonstruovaná, k dispozici je malý přednáškový sál, zcela v nevyhovujícím stavu je pak sál společenský, kde je plánována rekonstrukce umožňující jeho změnu v přednáškový sál, který svou kapacitou umožní realizaci vzdělávacích akcí většího rozsahu pro více než 130 osob. Dům kultury je umístěn na hranici městské památkové rezervace a podílí se na realizaci společných akcí v historických prostorách města.
- 5) **Klub UNESCO Kroměříž**, které je aktivní neziskovou organizací propagující Kroměříž jako město významných historických památek. Organizace pořádá koncerty, konference a celou řadu akcí. Využitím krásných historických prostor města přispívá k oživení památek a propagaci města.
- 6) **Soukromé subjekty, řešící rekonstrukci historických objektů na ubytovací kapacity**, ke kterým patří objekty, jejichž rekonstrukce proběhla v posledních dvou letech v rámci městské památkové rezervace a v její těsné blízkosti. Jedná se o hotel La Fresca a pivovar s penzionem Černý orel, které se oba nacházejí na Velkém náměstí. Dále subjekty, které rekonstrukci objektů na ubytovací kapacity připravují. První připravovanou rekonstrukcí je rekonstrukce hotelu Tizian také přímo na Velkém náměstí. Rozsáhlá a nákladná rekonstrukce je v současné době ve stádiu stavebního řízení. Předpokládané náklady budou činit cca 100 milionů korun. Na Velkém náměstí v současné době probíhá rekonstrukce budovy společnost SMO a. s. Plánované ubytovací kapacity by měly být dostatečné pro komplexní ubytování zájezdu návštěvníků. Předpokládané náklady dosáhnou asi 40 milionů korun.

5.4. Další typy navazujících projektů

Ačkoliv tato analýza se primárně zabývá projekty, které navazují na projekt Národní centrum zahradní kultury v Kroměříži a jejichž realizace je možná s podporou specifické výzvy nebo individuálních projektů v rámci ROP Střední Morava, je nutné doplnit informace o základní množinu údajů zabývajících se dalšími investičními i neinvestičními projekty, které jsou součástí plánu navazujících aktivit, jejich financování je však nutno zajistit z jiných zdrojů. Pro celkový přehled o významu a synergii všech propojených projektů je však potřebné je alespoň rámcově prezentovat⁵.

⁵ Vzhledem k faktu, že po zpracování generelu obnovy památky UNESCO v Kroměříži bylo zjištěno, že celkové náklady na obnovu by znamenaly vynaložit více než 1 miliardu korun z oblasti investic, lze konstatovat, že potřeby Arcibiskupského zámku a zahrad nebudou samotnou realizací projektu z IOP zdaleka uspokojeny.



- 1) **Řešení vodního hospodářství v rámci obou zahrad** – projekt Národní centrum zahradní kultury vzhledem ke svým finančním limitům dokáže problematiku revitalizace areálů řešit pouze dílčím způsobem.
 - a. V *Květné zahradě* tak budou upraveny Pstruží rybníčky a řešen sběr dešťové vody. Je však nutno dořešit celkové zásobování vodou, zejména její přivedení. Je připravována studie, která přesně definuje vhodné možnosti realizace a navrhne optimální řešení. NPÚ předpokládá, že projekt bude řešen s podporou OP Životní prostředí. Město Kroměříž se bude podílet na přípravě projektu (zajištění věcných břemen na vlastních pozemcích apod.), finanční zajištění bude plně v rukou Národního památkového ústavu. Předpokládané náklady činí cca 10 milionů korun.
 - b. V *Podzámecké zahradě* došlo k narušení vodního hospodaření, což negativně ovlivňuje systém slepých ramen, které jsou jedním z dominantních prvků zahrady a podílejí se na zajištění vhodného prostředí pro vzácné stromy a dřeviny. Rekonstrukce přívodu vody je ve stádiu přípravy a bude řešena ve spolupráci Národního památkového ústavu, města Kroměříže a Vodovodů a kanalizací Kroměříž a. s.
- 2) **Obnova zeleně v Podzámecké zahradě** – Integrovaný operační program, z něhož bude realizována částečná obnova zámku a zahrad, neumožňuje v dostatečné míře obnovu zeleně v zahradách. Vzhledem ke stavu a stáří dřevin je však nutné obnovu postupně řešit. Zpracovaná studie upozorňuje na rizikové oblasti a navrhuje řešení obnovy zeleně v zahradách. Na studii navázal první etapou projekt s názvem „Revitalizace zeleně v Podzámecké zahradě - NKP zámek a zahrady Kroměříž“, který se úspěšně ucházel o podporu z OP Životní prostředí a národních zdrojů podporujících obnovu zeleně, jehož rozpočet je 8 484 079,-Kč. Projekt je v současné době realizován a bude ukončen v roce 2012.
- 3) **Řešení kanalizačního přepadu v Podzámecké zahradě** – v blízkosti zahradnictví v Podzámecké zahradě je v současné době umístěn přepad kanalizace, který v období výrazných dešťových srážek odvádí dešťovou vodu. Nevhodné umístění však nevyhovuje zejména s ohledem na blízké umístění občerstvení a budoucí pobytové loučky pro návštěvníky. Majitelem a řešitelem současně je společnost Vodovody a kanalizace Kroměříž a. s. O možných způsobech řešení byla zahájena jednání.
- 4) **Vybudování návštěvnického a informačního centra** – v zámku, který je největší atraktivitou pro návštěvníky, není dostatečné zázemí pro návštěvníky, které by odpovídalo současnému standardu a směřování k prožitkovému vzdělávání. Vzhledem k tomu, že v rámci IOP ani ROP není tato aktivita podporována, je v současné době poměrně významný projekt vzhledem k nedostatku finančních prostředků odložen a jsou vyhledávány zdroje pro jeho budoucí realizaci.
- 5) **Vzdělávání v zámku a zahradách** – infrastruktura vybudovaná v rámci projektu Národní centrum zahradní kultury umožní realizaci vzdělávacích aktivit. Ty budou koncipovány jako akreditovaná školení pro děti ze základních škol, studenty středních škol a v rámci celoživotního vzdělávání se rovněž zaměří na dospělé osoby. K řešení této problematiky budou zpracovány projekty, které se budou ucházet o dotaci v rámci globálního grantu OP Vzdělávání pro konkurenceschopnost Zlínského kraje. Realizace projektů je plánována pro období 2013 – 2014.



6. ROP NUTS II SM – možnosti realizace investic spojených s projektem „Národního centra zahradní kultury“

Analýza stanovila okruhy problémů, které je nutno v rámci projektů navazujících na projekt Národního památkového ústavu řešit. Témata úzce spojená se zaměřením Regionálního operačního programu je pak možno rozčlenit podle jednotlivých cílových skupin budoucích uživatelů, definovat prostřednictvím návaznosti na projekt IOP, vyčíslit plánované náklady a časový plán realizace projektů.

6.1. Popis navazujících projektů připravovaných do ROP NUTS II SM

Navazující projekty řeší tematiku popisované oblasti s ohledem na jeho přijatelnost v rámci ROP. Jedná se o návrhy projektů, u kterých je předkladatelem pouze město Kroměříž.

6.1.1 Souhrnný návrh navazujících projektů:

Název projektu	Plánované náklady (Kč)	Hodnocení vazby na projekt IOP	Celková priorita projektu
Žadatel – město Kroměříž			
Naučná stezka „Za památkami UNESCO“	7 800 000,00	Střední	5
Informační systém v Kroměříži – městě památek UNESCO	5 800 000,00	Vysoká	3
Řešení nové veřejné plochy v Podzámecké zahradě	2 057 000,00	Vysoká	1
Rekonstrukce konferenčního sálu - Dům kultury	18 000 000,00	Střední	4
Úprava nástupní plochy před Květnou zahradou	10 000 000,00	Vysoká	2
Celkem	43 657 000,00		

Záměry navazujících projektů byly analyzovány z hlediska vazby na projekt realizovaný v rámci IOP a synergické efekty, které propojení projektů přinese, dále byly v rámci interních jednání posouzeny projektovým týmem a byla řešena jejich prioritizace tak, aby bylo možno vybrat projekty odpovídající celkové předpokládané částce dotace, která pro plánovanou specifickou výzvu činí 12,5 milionů Kč. V rámci výběru tak byly jako projekty z nejvyšší přidanou hodnotou vybrány projekty „Řešení nové veřejné plochy v Podzámecké zahradě“ a „Úprava nástupní plochy před Květnou zahradou“ a „Informační systém v Kroměříži – městě památek UNESCO“.

6.1.2 Popis projektů vhodných pro specifickou výzvu

Kapitola obsahuje stručný popis předpokládaných navazujících projektů, který slouží pro základní tematickou orientaci. Vazby na ROP jsou postupně rozvíjeny v následujících podkapitolách. Jednotlivé projektové záměry, které obsahují popis vazby na projekt Národního centra zahradní kultury i samotný ROP, jsou pak přílohou tohoto dokumentu.

1. Řešení nové veřejné plochy v Podzámecké zahradě

Cílová skupina:

Základní cílová skupina - návštěvníci města Kroměříže – odborná i laická veřejnost

Doplňující cílová skupina – obyvatelé Kroměříže.

Popis současného stavu:

V Podzámecké zahradě není k dispozici pobytový prostor, který by umožnil seberealizaci a aktivní trávení volného času, pro vzdělávání v exteriérech a komfortní realizaci kulturních aktivit vztahujících se k historickým tématům a prostředí zámku a zahrady. Návštěvníci jsou tak ochuzeni o možnost trávit v zahradě delší čas, aktivně se zapojit do dění či navštěvovat exteriéry zahrad opakovaně v návaznosti na nabízený program či prostou možnost rekreace a relaxace v krásném prostředí. Součástí „základního“ projektu IOP je rovněž rekonstrukce zahradnictví. Vedlejším efektem tohoto projektu je uvolnění části plochy, která již neslouží svému účelu a může zde tedy vzniknout víceúčelová pobytová louka využitelná pro vzdělávací, kulturní a společenské aktivity v klimaticky příznivém období. Nové využití pro venkovní vzdělávací aktivity v letní sezóně a relaxační činnosti se



Zahradnictví - budoucí pobytová louka

v tomto prostoru logicky propojí s blízkostí občerstvení a rybníka, kde se plánuje obnovení letního lodičkování a zimního bruslení.

Cíl projektu:

Vytvoření prostoru vhodného pro vzdělávací, kulturní a prezentační aktivity a relaxaci návštěvníků Podzámecké zahrady. Vytvořit podmínky pro realizaci akcí pro veřejnost v exteriérech zahrady.

Předpokládané náklady: 2 057 000 Kč

2. Úprava nástupní plochy před Květnou zahradou

Cílová skupina:

Návštěvníci atraktivit města Kroměříže

Popis současného stavu:

V prostoru před Květnou zahradou v Kroměříži je nedostatečná a hlavně nevyhovující parkovací plocha pro návštěvníky této památky. Úplně chybí přechod pro chodce pro pěší přes silnici, která dělí vstup do zahrady od parkovací plochy a neumožňuje tak bezpečný přesun návštěvníků ke Květné zahradě. Taktéž chodníky umožňující pěším přístup z centra města ke Květné zahradě a kolem zahrady vyžaduje úpravu a tím zvýšení bezpečnosti pro pěší.

Realizace „hlavního“ projektu IOP přivede do města Kroměříže nové návštěvníky z nejrůznějších koutů republiky. Díky realizaci, která se převážně odehrává v prostorách Květné zahrady a Arcibiskupského zámku, je předpokládána vysoká frekvence návštěvníků na trase mezi zámkem a právě touto zahradou či přímo dojezd návštěvníků k jedné či druhé památce.

Cíl projektu:

Zlepšit podmínky pro turisty přijíždějící do Květné zahrady a zlepšení podmínek a zázemí pro návštěvníky této památky.

Předpokládané náklady: 10 000 000 Kč

3. Informační systém v Kroměříži – město památek UNESCO

Cílová skupina:

Návštěvníci atraktivit města Kroměříže

Popis současného stavu:

Během realizace projektu bude instalován jednotný informační systém propojujícího město se zámek a oběma zahradami, ostatními památkami a významnými turistickými cíli ve městě. Součástí informačního systému bude horizontální i vertikální informační značení v českém a anglickém jazyce, doplněné o informační a propagační panely.

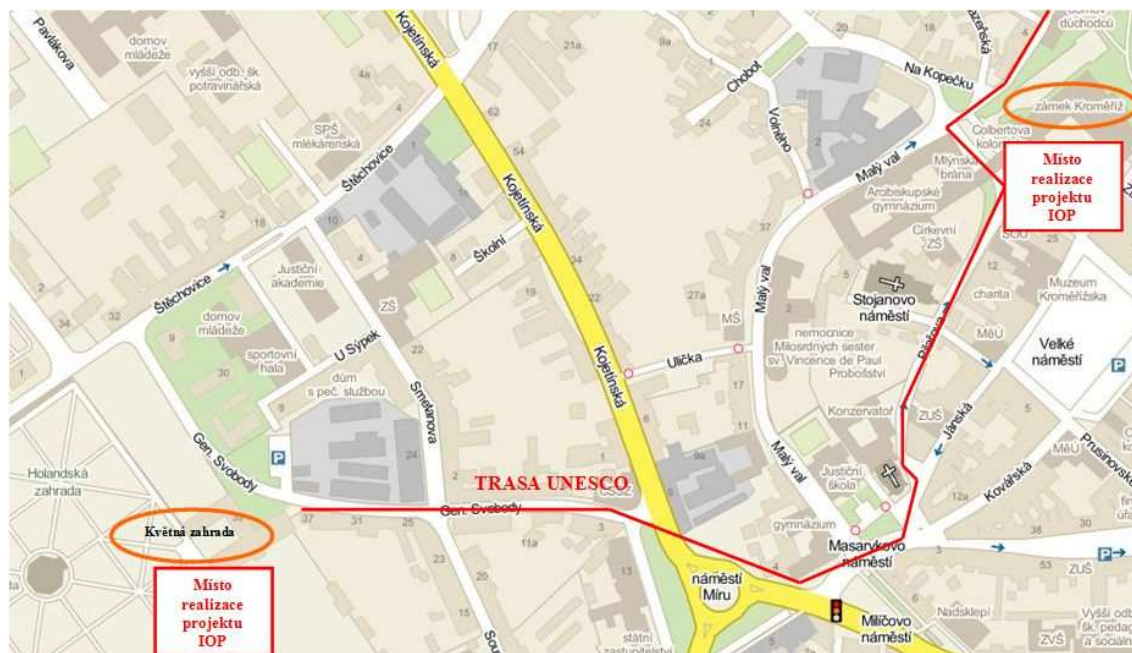
Projekt NPÚ přiláká do města velké množství turistů a návštěvníků, kteří se sem budou díky metodickému centru vracet opakovaně na delší pobyty. Je potřebné jim ukázat celé město s jeho zajímavými místy. Nejdůležitější je však navést návštěvníka k památkám UNESCO ze všech částí města.

Cíl projektu:

Zajistit informování návštěvníků města se zaměřením na památky UNESCO a ostatní zajímavosti města.

Předpokládané náklady: 5 800 000 Kč

Zejména projekty Úprava parkovací plochy před Květnou zahradou a Informační systém v Kroměříži – město památek UNESCO spolu velmi úzce a provázané souvisí. Jak ukazuje zakres v mapě, informační systém má nejdůležitější atraktivity vzájemně provázat a zejména k nim navést návštěvníka. Současně s tím plocha před Květnou zahradou umožní zaparkování příjezdějího turistů a část informačního systému zabudovaná do tělesa chodníku navede k této památce pěšího turistu.





6.2. Harmonogram realizace projektů

Harmonogram – dle tabulky absorpční kapacity

Název projektu	Rok			
	2012	2013	2014	2015
Žadatel město Kroměříž				
Řešení nové veřejné plochy v Podzámecké zahradě				
Úprava nástupní plochy před Květnou zahradou				
Informační systém v Kroměříži – městě památek UNESCO				

6.3. Východiska pro řešení specifické výzvy ROP

V případě možnosti vyhlášení specifické výzvy zastřešující projekty, které navazují na projekt Národního centra zahradní kultury, je nutno zohlednit fakt, že jednotlivé projektové záměry jsou v souladu s koncepcí Regionálního operačního programu jako celku. Vzhledem k možnému zacílení výzvy jsou všechny tři prioritní projekty v souladu s prioritní osou 3 Cestovní ruch.

Z obecného hlediska, které se pro potřeby této kapitoly zaměřuje na skutečnou možnou návaznost jednotlivých projektů, za předpokladu udržení souladu s Regionálním operačním programem, lze konstatovat, že:

I. Načasování výzvy

Vyhlášení výzvy je v případě „kroměřížských projektů“ vhodné ve čtvrtém čtvrtletí roku 2012 vzhledem k časovému harmonogramu projektu „Národní centrum zahradní kultury“, kde již probíhá rekonstrukce zahradnictví v Podzámecké zahradě a bude tedy vhodné následné zahájení realizace projektu věnovaného vybudování infrastruktury na uvolněné „pobytové louce“ v následujících měsících. Oba navazující projekty by měly respektovat postup investic v primárním projektu. Jednotlivé vazby byly obsáhle diskutovány v rámci řady jednání a odrážejí se v nastavení harmonogramu realizace projektů.

II. Vazba na ROP

Oba definované projekty navazují prioritní oblast 3 Cestovní ruch.

III. Příjemci podpory

Za vhodné příjemce podpory lze vzhledem k povaze projektů a předpokládaným synergiím vzhledem k projektu Národního vzdělávacího centra považovat výhradně město Kroměříž jako obec zřízená podle zákona č. 128/2000 Sb., o obcích (obecní zřízení) ve znění pozdějších předpisů.

IV. Uznatelnost výdajů

V rámci výzvy je vhodné umožnit křížové financování a využití neinvestičních finančních prostředků, zejména vzhledem k faktu, že součástí připravovaných projektů je řešení mobilních prvků jako součástí nově řešeného prostoru v exteriéru Podzámecké zahrady.



V. Harmonogram realizace projektů

Název projektu	Rok			
	2012	2013	2014	2015
Žadatel město Kroměříž				
Řešení nové veřejné plochy v Podzámecké zahradě				
Úprava nástupní plochy před Květnou zahradou				
Informační systém v Kroměříži – městě památek UNESCO				

VI. Celková výše dotace a celkové náklady projektů

Celkové náklady projektů	17 857 000 Kč
Dotace (70 %)	12 499 900 Kč
Vlastní podíl žadatele (město KM, 30 %)	5 357 100Kč

Naplnění výše specifikovaných podmínek (závěrů analýzy) výrazně ovlivní možnost připravit, financovat a realizovat navazující projekty tak, aby podpořily efekt investice do zámku a zahrad a pozitivně ovlivnily rozvoj města Kroměříže jako integrálního celku.



7. Závěr – souhrn závěrů z analýzy včetně variant návrhů řešení financovaných navazujících projektů

Tato kapitola je stručným souhrnem analýzy a poskytuje rychlý, ucelený přehled o tématicky orientované problematice území, definice problémů a návrh řešení. Detailní informace jsou obsahem jednotlivých předchozích kapitol a jejich částí.

Kroměříž je jednou z lokalit, kde je realizován náročný investiční projekt určený na podporu nejvýznamnějších kulturních památek – v tomto případě Arcibiskupského zámku a zahrad. Investice ve výši přes 337 milionů korun zajistí vybudování Národního centra zahradní kultury v Kroměříži, zahájení metodické, badatelské a vzdělávací činnosti. Současně umožní realizovat obnovu části zahrad a rekonstrukce drobnějšího charakteru v prostorách zámku. To ovlivní návštěvnost města jako celku i vztah místních obyvatel k zahradám. Vzhledem k velikosti cílové skupiny, která zasahuje jednak návštěvníky zámku a zahrad z řad odborníků i laiků, jednak místní obyvatele včetně žáků a studentů, je definována řada problematických okruhů, které ovlivní jak turisty, tak obyvatele města. V rámci „primárního projektu“, kterým je v tomto případě projekt financovaný z IOP, však není možno hradit náklady, které jsou určeny např. pro aktivity spojené s cestovním ruchem, pro jejichž realizaci jsou vytvořeny Regionální operační programy.

V Kroměříži lze tedy jako významně problematické nutno vnímat:

- úprava plochy před Květnou zahradou, která zvýší komfort návštěvníků této památky a zejména jejich bezpečnost
- zkvalitnění a rozšíření informačního systému umožňující rychlejší a cílenou orientaci ve městě v návaznosti na atraktivitu města
- řešení oživení Podzámecké zahrady a vytvoření podmínek pro aktivní trávení volného času ve vybraných lokalitách tak, aby zahrada lákala k opakovaným návštěvám

Z analýz a řady jednání vyplývá, že město Kroměříž samotné má dostatečnou kapacitu pro realizaci části navazujících projektů, kde je vhodné, aby převzalo roli žadatele. Dojde tak k velmi blízkému prolnutí realizovaných investic, podpora z ROP umožní efektivní účinnost podpory z IOP. V dalším kroku pak budou pro realizaci doplňujících projektů vytipováni partneři, zahájena jednání, připraveny projektové záměry a samotné žádosti o dotaci včetně potřebných příloh. Realizaci komplexu projektů zajistí město Kroměříž.

Vzhledem ke specifickému charakteru primárního projektu se následně samotné projekty věnují dvěma cílovým skupinám:

- návštěvníkům atraktivit města (návštěvníkům města)
- obyvatelům města (doplňkově)

Z toho vyplývá, že projekty jsou dle svého zaměření vhodné pro financování z ROP v rámci oblasti podpory 3. Přípravu je nutno časově řešit tak, aby realizované projekty doplňovaly „primární projekt“ a využívaly jeho již realizovaných částí. Uzká spolupráce mezi jednotlivými subjekty, zejména mezi NPU a městem Kroměříží je nezbytnou podmínkou realizace celého komplexu aktivit, čehož si jsou všichni aktéři (jak vyplývá z řady realizovaných jednání spojených s přípravou této analýzy) velmi dobře vědomi.

V rámci realizačního období, jehož začátek je (vzhledem k harmonogramu „primárního projektu“) stanoven na začátek roku 2013, je potřebné realizovat následující investiční projekty, které přispějí k řešení výše uvedených témat:

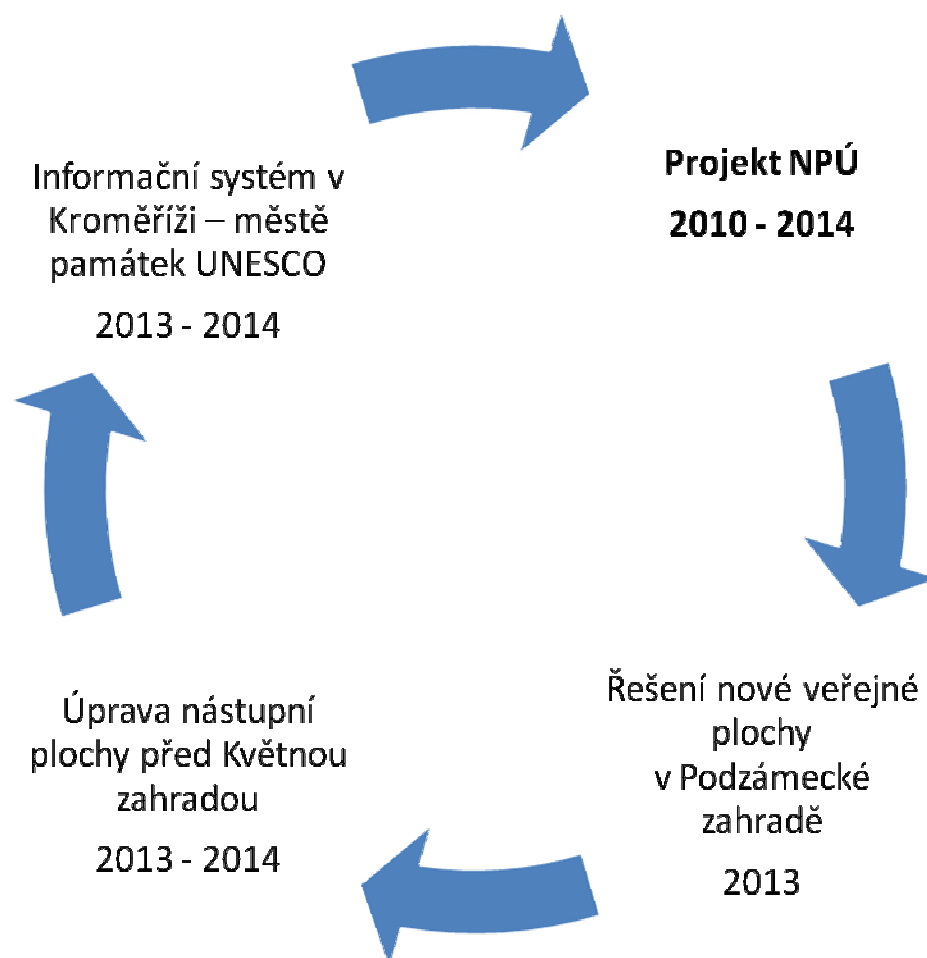


Diagram provází realizaci jednotlivých akcí v průběhu časového období celkové realizace.

Náročnost projektů s důrazem na využití finanční podpory z ROP (dotaci 70 %) je shrnuta v následující tabulce:

Projekty města Kroměříže			
Název	Řešení nové veřejné plochy v Podzámecké zahradě	Úprava nástupní plochy před Květnou zahradou	Informační systém v Kroměříži – město památek UNESCO
Výše dotace	1 439 900	7 500 000	4 350 000
Celkové náklady	2 057 000	10 000 000	5 800 000

Projekty samotné pak jsou dle svého zaměření a cílů Regionálního operačního programu zařazeny do struktury programu následujícím způsobem:

ROP 3

- 1) Řešení nové veřejné plochy v Podzámecké zahradě
- 2) Úprava nástupní plochy před Květnou zahradou
- 3) Informační systém v Kroměříži – město památek UNESCO



Financování v jednotlivých letech je pak s přihlédnutím ke všem faktorům navrženo následujícím způsobem:

Realizace projektů (město Kroměříž)	Rok				Celkem
	2012	2013	2014	2015	
Celkem	0	9 957 000	7 900 000	0	17 857 000
Dotace (70 %)	0	6 969 900	5 530 000	0	12 499 900
Vlastní podíl žadatele (30 %)	0	2 987 100	2 370 000	0	5 357 100

Pro vyhlášení specifické výzvy pro projekty navazující na projekt Národního památkového ústavu „Národní centrum zahradní kultury“ je tedy nutno zohlednit řadu faktorů, které ovlivňují strukturu navazujících projektů a časové zařazení jejich realizace tak, aby došlo k efektivní podpoře všech realizovaných, vzájemně provázaných aktivit v rámci obou operačních programů.

Zavazujícím limitem je pro budoucího žadatele o dotaci – město Kroměříž celková alokace určená pro výzvu, která činí 12,5 milionů Kč a bylo tedy nutno určit těsnost vazeb mezi primárním a navazujícími projekty a určit konkrétní priority. Vzhledem k výsledkům analýzy lze v souvislosti s realizací projektů očekávat zajímavé synergické efekty a vliv realizovaných investic na rozvoj regionu nejen pro záchranu a podporu samotných historických zahrad, ale stejnou měrou na rozvoj cestovního ruchu a celkové oživení atraktivního prostředí města.



Přílohy

1. Seznam zkratk
2. Projektové záměry



1. Seznam zkratk

IOP	Integrovaný operační program
NKP	Národní kulturní památka
NPÚ	Národní památkový ústav
NUTS	Nomenklatura územních statistických jednotek
OP	Operační program
ROP	Regionální operační program
SM	Severní Morava
UNESCO	Organizace OSN pro výchovu, vědu a kulturu



2. Projektové záměry

Jednotlivé navazující projekty jsou zpracovány do projektových záměrů, které jsou vzhledem k jejich rozsahu přiloženy ve zvláštní příloze.

Seznam projektových záměrů:

- a) Řešení nové veřejné plochy v Podzámecké zahradě
- b) Úprava nástupní plochy před Květnou zahradou
- c) Informační systém v Kroměříži – městě památek UNESCO